



**VYŠŠÍ ODBORNÁ ŠKOLA A STŘEDNÍ ODBORNÁ ŠKOLA  
ZEMĚDĚLSKO-TECHNICKÁ  
BYSTRICE NAD PERNŠTEJNEM**

☎ 566550917, 566552360 📠 566553143, 🌐 <http://www.szesby.cz>, e-mail: [szesbys@szesby.cz](mailto:szesbys@szesby.cz), PSČ 593 17



**Výroční zpráva o činnosti za školní rok 2012/2013**

**Zpráva o hospodaření za kalendářní rok 2012**

Výroční zprávu o činnosti za školní rok 2012/2013 a Zprávu o hospodaření za kalendářní rok 2012 vypracovala a předkládá Vyšší odborná škola a Střední odborná škola zemědělsko-technická Bystřice nad Pernštejnem

V Bystřici nad Pernštejnem 30. 9. 2013

Zpracoval:

Mgr. Ivo Solař

Předkládá:

Mgr. Miroslav Novák  
ředitel školy

## a) základní údaje o škole

Název školy:

Vyšší odborná škola a Střední odborná škola zemědělsko-technická, Bystřice nad Pernštejnem

Identifikátor zařízení: 600 015 891

Adresa: Dr. Veselého 343, 593 17, Bystřice nad Pernštejnem

Ředitel: Mgr. Miroslav Novák

Telefon: 566 550 917, 566 552 360, fax. 566 553 143, email [szesbys@szesby.cz](mailto:szesbys@szesby.cz)

Právní forma: příspěvková organizace

IČO: 48 895 504

Zřizovatel: Kraj Vysočina, IČO: 70 890 749, Adresa: Žižkova 57, 587 33, Jihlava

Odloučená pracoviště:

- 593 26 Bystřice nad Pernštejnem, Kulturní 468

Škola sdružuje:

- Střední odbornou školu IZO: 102 943 541
- Vyšší odbornou školu IZO: 110 032 420
- Domov mládeže IZO: 108 027 406
- Školní jídelnu IZO: 103 255 168

## Historie školy

Moravský zemský sněm povolil 22. července 1902 zřízení Zimní hospodářské školy v Bystřici nad Pernštejnem. Škola byla slavnostně otevřena 10. listopadu 1902. Samostatná budova hospodářské školy byla otevřena 28. října 1906 jako první v našem regionu.

V roce 1953 byla otevřena 4-letá Zemědělská technická škola s maturitou a v roce 1954 byl při této škole zřízen školní statek. V roce 1961 byla dokončena nová budova Střední zemědělské školy (podle projektu ing. Beneše). Byla na svou dobu jednou z nejmodernějších v Evropě. Slavnostní otevření se konalo 24. září 1961. Historie středního odborného učiliště zemědělského se datuje od roku 1960, kdy bylo založeno pro výchovu zemědělské dělnické mládeže.

První absolventi 4-letého studia maturovali v roce 1957 a od té doby touto školou prošlo kolem 3000 absolventů. Před 16 lety navázala škola kontakty se Zemědělskou školou v Ursprungu v Rakousku, které umožňují studentům vykonávat praxi u rakouských farmářů. Před 9 roky byla navázána také spolupráce s holandskou Zemědělskou školou v Gorinchenu. Bylo navázáno na dříve založenou spolupráci SOUZ v Šahách na Slovensku a Szécsény v Maďarsku a nově začala spolupráce s norskými školami.

Od 1.10. 2001 Zřizovatel školy: Kraj Vysočina

Od 1.07. 2002 Sloučení SZeŠ a VOŠ se Středním odborným učilištěm zemědělským

Od 1.07. 2004 Sloučení VOŠ, SZeŠ a SOUO s Odborným učilištěm a Praktickou školou

Od 1.01. 2006 Sloučení VOŠ, SZeŠ, SOUO a OU se školním statkem

## Školská rada VOŠ a SOŠ:

**15. 10. 2012 v 15,00 – sborovna VOŠ a SOŠ**

**Počet přítomných členů: 8 (omluvena: Linhartová )**

**Hosté:** Mgr. Miroslav Novák – ředitel školy

### Program:

- 1) Úvod
  - Schválení programu
- 2) Informace ředitele školy:
  - změny od minulé školské rady
  - informace o aktivitách školy
  - stanovení zástupce ŠR do komise pro výběrové řízení na automobil
  - potřeba doplnění školního řádu – zajistí Solař
- 3) Projednání obsahu Výroční zprávy školy za šk. rok 2011/2012 – připomínky – zpracuje Solař
- 4) Projednání změn v obsazení školské rady – dle novely školského zákona:  
Odstoupil Ing. Ludvík Veselý - na základě volby pedagogické rady je na uvolněné místo navržena Ing. Marcela Šiborová
- 5) Diskuse
- 6) Usnesení, závěr

### Školská rada schvaluje:

- a) Zástupce ŠR do výběrové komise – Ing. Pavel Morava
- b) Změny ve školním řádu
- c) Výroční zprávu školy za rok 2011/2012
- d) Změnu v obsazení ŠR na základě volby pedagogické rady

Zapsal: Mgr. Ivo Solař

### Přílohy:

- 1) Rozpočet školy – viz samostatný soubor
- 2) Pravomoci školské rady
- 3) Kontakty na členy školské rady

### Příloha 3)

| Jméno a příjmení       | E-mail                      | Telefon    |
|------------------------|-----------------------------|------------|
| Mgr. Josef Vojta       | josef.vojta@bystricenp.cz   | 566590 321 |
| Ing. Pavel Morava      | pavel.morava@bystricenp.cz  | 566590 303 |
| Bc. Jiří Daniel        | jiri.daniel@bystricenp.cz   | 566590 305 |
| Mgr. Ivo Solař         | Solar.ivo@seznam.cz         | 566550917  |
| Ing. Milena Linhartová | linhartova.milena@szesby.cz | 566550917  |
| Ing. Marcela Šiborová  | siborova.marcela@szesby.cz  | 566550917  |
| Petra Dufková          | dufkova.petra@szesby.cz     | 566550917  |
| František Humpolíček   | humpolicekf@seznam.cz       |            |
| Petr Kos               | 8k8@atlas.cz                | 566598410  |

## 6. 3. 2013 v 15,00 – sborovna VOŠ a SOŠ

Počet přítomných členů: 9

Hosté: Mgr. Miroslav Novák – ředitel školy

### Program:

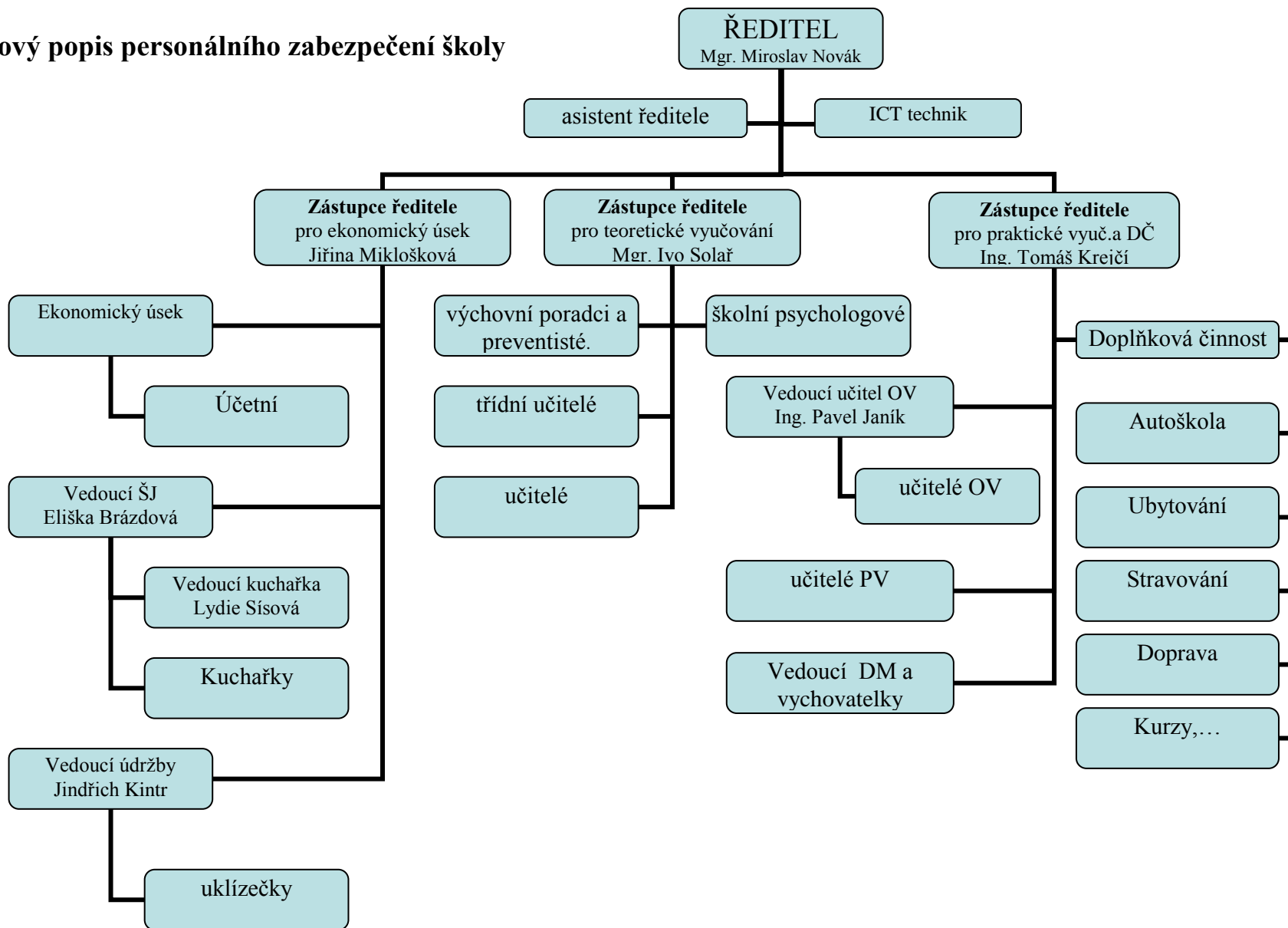
- 1) Úvod
  - Schválení programu
- 2) Informace ředitele školy:
  - změny od minulé školské rady
  - informace o aktivitách školy
- 3) Projednání příprav maturitních zkoušek a jednotných závěrečných zkoušek
- 4) Informace o přípravách oslav výročí školy
- 5) Diskuse
- 6) Usnesení, závěr

Zapsal: Mgr. Ivo Solář

### b) přehled oborů vzdělání ve školním roce 2012/13

| Zkratka     | KKOV       | Obor_název                          | Zaměření |
|-------------|------------|-------------------------------------|----------|
| <b>VOŠ</b>  |            |                                     |          |
| ATK         | 41-31-N/02 | Agroturistika                       |          |
| <b>SOŠ</b>  |            |                                     |          |
| AP          | 41-41-M/01 | Agropodnikání                       |          |
| CR          | 65-42-M/02 | Cestovní ruch                       |          |
| <b>SOUO</b> |            |                                     |          |
| AM          | 23-68-H/01 | Mechanik opravář motorových vozidel |          |
| OS          | 41-55-H/01 | Opravář zemědělských strojů         |          |
| ZA          | 23-51-H/01 | Strojní mechanik                    |          |
| FA          | 41-51-H/01 | Zemědělec - farmář                  |          |
| <b>OU</b>   |            |                                     |          |
| KP          | 65-51-E/01 | Stravovací a ubytovací služby       |          |
| ZS          | 23-51-E/01 | Strojírenské práce                  |          |

**c) Rámcový popis personálního zabezpečení školy**



### d) údaje o přijímacím řízení pro školní rok 2013/14

|                              |     |               |                           |
|------------------------------|-----|---------------|---------------------------|
| Termíny přijímacích zkoušek: | SOŠ | I. termín     | 22. 4. 2013 a 23. 4. 2013 |
|                              |     | další termíny | 3x                        |
|                              | VOŠ | I. termín     | 19. 6. 2013               |
|                              | VOŠ | II. termín    | 10. 7. 2013               |

| I. Uchazeči přihlášení-přijatí do 1.ročníku denního studia |   |    |                    |       |       |    |         |                      |                 |       |       |    |         |        |                           |       |    |         |
|--|---|----|--------------------|-------|-------|----|---------|----------------------|-----------------|-------|-------|----|---------|--------|---------------------------|-------|----|---------|
|  |   |    | Počet přihlášených |       |       |    |         |                      | Počet přijatých |       |       |    |         |        | Odevzdali zápisový lístek |       |    |         |
| Obor-kód   |   |    |                    |       |       |    |         |                      |                 |       |       |    |         |        |                           |       |    |         |
| délka a studia   |   |    | druh studia        |       |       |    |         |                      |                 |       |       |    |         |        |                           |       |    |         |
|  |   |    | celkem             | dívky | 4.-8. | 9. | odjinud | konali přij. zkoušku | celkem          | dívky | 4.-8. | 9. | odjinud | celkem | dívky                     | 4.-8. | 9. | odjinud |
| 2351E01  | 3 | 21 | 6                  |       | 1     | 5  |         | 6                    |                 | 1     | 5     |    | 5       |        |                           |       | 5  |         |
| 2351H01  | 3 | 21 | 15                 |       |       | 15 |         | 15                   |                 |       | 15    |    | 10      |        |                           |       | 10 |         |
| 2368H01  | 3 | 21 | 8                  |       |       | 7  | 1       | 8                    |                 |       | 7     | 1  | 2       |        |                           |       | 2  |         |
| 3742L51  | 2 | 43 | 6                  |       |       |    | 6       | 6                    |                 |       |       |    |         |        |                           |       |    |         |
| 4141M01  | 4 | 41 | 10                 | 1     |       | 10 |         | 9                    | 9               | 1     |       | 9  | 5       |        |                           |       | 5  |         |
| 4151H01  | 3 | 21 | 7                  | 2     | 2     | 5  |         | 7                    | 2               | 2     | 5     |    | 5       | 1      | 1                         |       | 4  |         |
| 4155H01  | 3 | 21 | 18                 |       | 1     | 17 |         | 17                   |                 | 1     | 16    |    | 11      |        | 1                         |       | 10 |         |
| 4155H01  | 3 | 41 |                    |       |       |    |         | 1                    |                 |       | 1     |    |         |        |                           |       |    |         |
| 6441L51  | 2 | 43 | 7                  | 5     |       |    | 7       | 7                    |                 |       |       |    |         |        |                           |       |    |         |
| 6542M02  | 4 | 41 | 13                 | 8     |       | 13 |         | 11                   | 11              | 7     |       | 11 | 6       | 3      |                           |       | 6  |         |
| 6551E01  | 3 | 21 | 12                 | 9     | 2     | 10 |         | 12                   | 9               | 2     | 10    |    | 8       | 5      | 2                         |       | 6  |         |
| <b>Celkem</b>  |   |    | 102                | 25    | 6     | 82 | 14      | 33                   | 86              | 19    | 6     | 79 | 1       | 52     | 9                         | 4     | 48 |         |

| II. Celkové počty přihlášených a přijatých uchazečů v 1. kole přijímacího řízení do 1. ročníku denní formy vzdělávání |     |
|---|-----|
| Přihlášených  | 102 |
| z toho konali přijímací zkoušku   | 33  |
| Přijatých   | 86  |
| z toho odevzdali zápisový lístek  | 52  |

Agroturistika

41-31-N / 02

Přihlášeno 1.kolo a 2. kolo - 32 uchazečů, další kola – 15 uchazečů. Zkoušky se konaly formou ústního pohovoru. Nastoupilo 43 uchazečů

e) údaje o výsledcích vzdělávání žáků, včetně závěrečných zkoušek, maturitních zkoušek a absolutorii

Výsledky absolutoria VOŠ - po opravných termínech

**Přehled prospěchu školy**

**absolutorium 2012/13**  
zpracováno dne: 23. 9. 2013

Třídy zahrnuté do přehledu:

3.AG

| Předmět<br>Průměr              | Počty známek |   |   |   |   | Počet<br>klasif. žáků |       |
|--------------------------------|--------------|---|---|---|---|-----------------------|-------|
|                                | 1            | 2 | 3 | 4 | 5 |                       |       |
| Anglický jazyk                 | 5            | 2 | 3 | - | - | 10                    | 1,800 |
| Německý jazyk                  | 2            | 3 | 3 | - | - | 8                     | 2,125 |
| Obhajoba absolventské práce    | 13           | 5 | - | - | - | 18                    | 1,278 |
| Teoretická zkouška z odborných | 7            | 8 | 3 | - | - | 18                    | 1,778 |

|   |                        |       |
|---|------------------------|-------|
| Celkový průměrný prospěch                 |                        | 1.667 |
| <b>Stupeň<br/>hodnocení<br/>prospěchu</b> | prospěl s vyznamenáním | 10    |
|   | prospěl                | 8     |
|   | neprospěl              | 0     |
|   | nehodnocen             | 0     |

## Výsledky maturitních zkoušek SOŠ – obory „M“ – po opravných termínech

### Přehled prospěchu školy

maturitní zkouška 2012/13

zpracováno dne: 27. 9. 2013

Třídy zahrnuté do přehledu:

4.A.4.B

| Předmět                                |                         | Počty známek |    |    |   |   |    | Počet klasif. žáků | Průměr |
|--|-------------------------|--------------|----|----|---|---|----|--------------------|--------|
|  |                         | 1            | 2  | 3  | 4 | 5 | 6  |                    |        |
| <b>společná část - státní maturita</b> |                         |              |    |    |   |   |    |                    |        |
| Český jazyk a literatura               | povinná-základní úroveň | -            | 5  | 6  | 2 | - | -  | 13                 | 2.769  |
| Anglický jazyk                         | povinná-základní úroveň | -            | 4  | 2  | - | - | -  | 6                  | 2.333  |
| Německý jazyk                          | povinná-základní úroveň | -            | -  | 2  | - | - | -  | 2                  | 3.000  |
| Matematika                             | povinná-základní úroveň | -            | -  | 2  | 3 | - | -  | 5                  | 3.600  |
| Český jazyk a literatura               | povinná                 | -            | 2  | 11 | 2 | - | -  | 15                 | 3.000  |
| Anglický jazyk                         | povinná                 | 1            | 3  | -  | - | - | -  | 4                  | 1.750  |
| Německý jazyk                          | povinná                 | -            | 1  | -  | - | - | -  | 1                  | 2.000  |
| Praktická zkouška z odborných          | povinná                 | -            | -  | 1  | - | - | -  | 1                  | 3.000  |
| Matematika                             | povinná                 | -            | 3  | 4  | 3 | - | -  | 10                 | 3.000  |
| Teoretická zkouška z odborných         | povinná                 | -            | -  | -  | 1 | - | -  | 1                  | 4.000  |
| <b>profilová část</b>                  |                         |              |    |    |   |   |    |                    |        |
| Český jazyk a literatura               | povinná-základní úroveň | -            | 1  | -  | - | - | -  | 1                  | 2.000  |
|  | ústní zkouška           | 1            | -  | -  | - | - | -  | 1                  | 1.000  |
|  | písemná zkouška         | -            | -  | -  | - | - | 1  | 0                  | 0.000  |
| Německý jazyk                          | povinná-základní úroveň | -            | 1  | -  | - | - | -  | 1                  | 2.000  |
|  | ústní zkouška           | -            | -  | -  | - | - | -  | 0                  | 0.000  |
|  | písemná zkouška         | -            | -  | -  | - | - | -  | 0                  | 0.000  |
| Český jazyk a literatura               | povinná                 | -            | 1  | 2  | - | - | 24 | 3                  | 2.667  |
|  | ústní zkouška           | 1            | -  | 2  | - | - | -  | 3                  | 2.333  |
|  | didaktický test         | -            | -  | -  | - | - | 1  | 0                  | 0.000  |
|  | písemná zkouška         | -            | -  | -  | - | - | -  | 0                  | 0.000  |
| Anglický jazyk                         | povinná                 | -            | -  | -  | - | - | 7  | 0                  | 0.000  |
| Německý jazyk                          | povinná                 | -            | -  | -  | - | - | 2  | 0                  | 0.000  |
| Obhajoba maturitní práce               | povinná                 | 6            | 4  | 6  | 1 | - | -  | 17                 | 2.118  |
|  | obhajoba práce          | 6            | 4  | 6  | 1 | - | -  | 17                 | 2.118  |
| Praktická zkouška z odborných          | povinná                 | 4            | 3  | 4  | - | - | -  | 11                 | 2.000  |
|  | ústní zkouška           | 4            | 3  | 4  | - | - | -  | 11                 | 2.000  |
| Matematika                             | povinná                 | -            | -  | 1  | - | - | -  | 1                  | 3.000  |
|  | didaktický test         | -            | -  | -  | - | - | 1  | 0                  | 0.000  |
| Teoretická zkouška z odborných         | povinná                 | 5            | 11 | 4  | 8 | - | -  | 28                 | 2.536  |
|  | ústní zkouška           | 5            | 11 | 4  | 7 | 1 | -  | 28                 | 2.571  |

|                            |                        |       |               |
|----------------------------|------------------------|-------|---------------|
| Celkový průměrný prospěch  |                        | 2.575 | $\frac{S}{P}$ |
| Stupeň hodnocení prospěchu | prospěl s vyznamenáním | 2     |               |
|                            | prospěl                | 26    |               |
|                            | neprospěl              | 0     |               |
|                            | nehodnocen             | 0     |               |



## Výsledky závěrečných zkoušek SOŠ – obory H

### Přehled prospěchu školy

závěrečná zkouška 2012/13

zpracováno dne: 27. 9. 2013

Třídy zahrnuté do přehledu:

3.AM 3.H

| Předmět           | Počty známek |    |   |   |   | Počet klasif. žáků | Průměr |
|-------------------|--------------|----|---|---|---|--------------------|--------|
|                   | 1            | 2  | 3 | 4 | 5 |                    |        |
| Písemná zkouška   | 5            | 6  | 8 | 7 | - | 26                 | 2.654  |
| písemná zkouška   | 2            | 3  | 4 | 7 | - | 16                 | 3.000  |
| Praktická zkouška | 13           | 8  | 4 | 1 | - | 26                 | 1.731  |
| praktická zkouška | 7            | 4  | 4 | 1 | - | 16                 | 1.938  |
| Ústní zkouška     | 6            | 10 | 7 | 3 | - | 26                 | 2.269  |
| ústní zkouška     | 3            | 4  | 5 | 4 | - | 16                 | 2.625  |
| písemná zkouška   | -            | -  | - | - | - | 0                  | 0.000  |

| Celkový průměrný prospěch 2.218 |                        |    |
|---------------------------------|------------------------|----|
| Stupeň hodnocení prospěchu      | prospěl s vyznamenáním | 7  |
|                                 | prospěl                | 19 |
|                                 | neprospěl              | 0  |
|                                 | nehodnocen             | 0  |

## Výsledky závěrečných zkoušek SOŠ – obory E

### Přehled prospěchu školy

závěrečná zkouška 2012/13

zpracováno dne: 27. 9. 2013

Třídy zahrnuté do přehledu:

3.KP 3.ZS

| Předmět           | Počty známek |   |   |   |   | Počet klasif. žáků | Průměr |
|-------------------|--------------|---|---|---|---|--------------------|--------|
|                   | 1            | 2 | 3 | 4 | 5 |                    |        |
| Písemná zkouška   | 4            | 6 | 8 | 3 | - | 21                 | 2.476  |
| písemná zkouška   | -            | - | - | - | - | 0                  | 0.000  |
| Praktická zkouška | 6            | 8 | 5 | 2 | - | 21                 | 2.143  |
| praktická zkouška | -            | - | - | - | - | 0                  | 0.000  |
| Ústní zkouška     | 9            | 1 | 6 | 5 | - | 21                 | 2.333  |
| ústní zkouška     | -            | - | - | - | - | 0                  | 0.000  |

| Celkový průměrný prospěch 2.317 |                        |    |
|---------------------------------|------------------------|----|
| Stupeň hodnocení prospěchu      | prospěl s vyznamenáním | 6  |
|                                 | prospěl                | 15 |
|                                 | neprospěl              | 0  |
|                                 | nehodnocen             | 0  |

# Přehledy prospěchu 2012/13

## Přehled prospěchu školy

1. pololetí školního roku 2012/13

zpracováno dne: 23. 9. 2013

Třídy zahrnuté do přehledu:

1.AG 1.AP 1.CR 1.H 1.KP 1.ZS 2.AG 2.AM 2.AP 2.CR 2.KP 2.OS 2.SM 2.ZS 3.AG 3.AM 3.AP 3.CR 3.H 3.KP 3.ZS

| Předmět                              | Počty známek |    |    |     |    |    |    | Počet klasif. žáků | Průměr |
|--------------------------------------|--------------|----|----|-----|----|----|----|--------------------|--------|
|                                      | 1            | 2  | 3  | 4   | 5  | +  | =  |                    |        |
| DVN Dopravní výchova                 | 4            | 2  | 2  | -   | -  | -  | -  | 8                  | 1.750  |
| ZAK Základy anglické konverzace      | 9            | 1  | -  | -   | -  | -  | -  | 10                 | 1.100  |
| Chv Chování                          | 271          | 5  | 8  | -   | -  | -  | -  | 284                | 1.074  |
| CJL Český jazyk a literatura         | 3            | 32 | 83 | 138 | 24 | -  | -  | 280                | 3.529  |
| ANJ Anglický jazyk                   | 5            | 25 | 54 | 24  | 5  | -  | -  | 113                | 2.991  |
| ANJ1 Anglický jazyk                  | 4            | 22 | 18 | 7   | 1  | 34 | 4  | 52                 | 2.596  |
| ANJ2 Anglický jazyk                  | 2            | 2  | 4  | 3   | -  | 19 | 1  | 11                 | 2.727  |
| ANJ Konverzace z anglického jazyka   | 1            | 8  | 19 | 1   | -  | 37 | 8  | 29                 | 2.690  |
| NEJK Konverzace z německého jazyka   | -            | 4  | 13 | 7   | -  | 23 | 1  | 24                 | 3.125  |
| NEJ Německý jazyk                    | -            | 3  | 6  | 9   | -  | -  | -  | 18                 | 3.333  |
| NEJ1 Německý jazyk                   | -            | 6  | 5  | 6   | -  | 23 | 1  | 17                 | 3.000  |
| NEJ2 Německý jazyk                   | 3            | 11 | 10 | 13  | 2  | 13 | -  | 39                 | 3.000  |
| RUJ Ruský jazyk                      | -            | -  | -  | -   | -  | 28 | 4  | 0                  | 0.000  |
| ABS Absolventský seminář             | -            | -  | -  | -   | -  | 18 | -  | 0                  | 0.000  |
| AEK Aplikovaná ekonomika             | 7            | 11 | 3  | -   | -  | 21 | 5  | 21                 | 1.810  |
| AIS Aplikované informační systémy    | 7            | 1  | -  | -   | -  | -  | -  | 8                  | 1.125  |
| AUT Automobily                       | 1            | 9  | 15 | 14  | 4  | -  | -  | 43                 | 3.256  |
| BIO Biologie                         | 1            | 7  | 4  | 3   | -  | -  | -  | 15                 | 2.600  |
| BIE Biologie a ekologie              | 4            | 9  | 8  | 7   | 1  | -  | -  | 29                 | 2.724  |
| DEJ Dějepis                          | 7            | 2  | 4  | 1   | 1  | -  | -  | 15                 | 2.133  |
| DEK Dějiny kultury                   | 6            | 13 | 19 | 14  | 9  | -  | -  | 61                 | 3.115  |
| EKK Ekologie a krajina               | -            | -  | -  | -   | -  | 20 | -  | 0                  | 0.000  |
| EZP Ekologie a životní prostředí     | 36           | 36 | 17 | 4   | 4  | -  | -  | 97                 | 2.010  |
| EKN Ekonomika                        | 8            | 29 | 38 | 36  | 1  | -  | -  | 112                | 2.938  |
| EKP Ekonomika a podnikání            | -            | 3  | 3  | 5   | 1  | -  | -  | 12                 | 3.333  |
| ELT Elektrotechnika                  | 1            | 6  | 6  | 8   | 2  | -  | -  | 23                 | 3.174  |
| ETP Etika podnikání                  | -            | -  | -  | -   | -  | 18 | -  | 0                  | 0.000  |
| FIF Fiktivní firma                   | 51           | 6  | 4  | -   | 2  | -  | -  | 63                 | 1.349  |
| OBN Občanská nauka                   | 15           | 46 | 93 | 41  | 6  | -  | -  | 201                | 2.886  |
| OBV Občanská výchova                 | 9            | 30 | 23 | 14  | -  | -  | -  | 76                 | 2.553  |
| OBK Obchodní korespondence           | 3            | 12 | -  | -   | -  | -  | -  | 15                 | 1.800  |
| OCK Ocelové konstrukce               | 1            | 1  | 1  | 9   | -  | -  | -  | 12                 | 3.500  |
| ODK Odborné kreslení                 | 4            | 8  | 12 | 11  | 1  | -  | -  | 36                 | 2.917  |
| ODV Odborný výcvik                   | 44           | 62 | 44 | 5   | -  | -  | -  | 155                | 2.065  |
| OPD Opravárenství a diagnostika      | 2            | 8  | 19 | 12  | 3  | -  | -  | 44                 | 3.136  |
| PRO Pěstování rostlin                | 3            | 19 | 14 | 10  | 2  | 41 | 13 | 48                 | 2.771  |
| POV Potraviny a výživa               | 6            | 15 | 13 | 7   | -  | -  | -  | 41                 | 2.512  |
| PNP Právní nauka a podnikání         | 4            | 6  | 8  | -   | -  | -  | -  | 18                 | 2.222  |
| PRX Praxe                            | 96           | 30 | 12 | -   | 2  | -  | -  | 140                | 1.443  |
| PSY Psychologie                      | 10           | 8  | -  | -   | -  | -  | -  | 18                 | 1.444  |
| PPR Psychologie prodeje              | 8            | 12 | -  | -   | -  | -  | -  | 20                 | 1.600  |
| RMV Řízení motorových vozidel        | 1            | 7  | 2  | 1   | 1  | -  | -  | 12                 | 2.500  |
| SCR Služby cestovního ruchu          | 16           | 14 | 21 | 7   | 4  | -  | -  | 62                 | 2.500  |
| SZV Specializace v zemědělské výrobě | 2            | 3  | 10 | 5   | 1  | -  | -  | 21                 | 3.000  |
| STT Stavební tvorba                  | 7            | 12 | 2  | -   | -  | -  | 5  | 21                 | 1.762  |
| STJ Strojnictví                      | -            | 2  | 16 | 27  | -  | -  | -  | 45                 | 3.556  |
| STO Stolníčení                       | 4            | 13 | 7  | 4   | 3  | -  | -  | 31                 | 2.645  |
| STR Stravování                       | -            | -  | -  | -   | -  | 22 | 4  | 0                  | 0.000  |
| STZ Stroje a zařízení                | 1            | 9  | 7  | 6   | 1  | -  | -  | 24                 | 2.875  |
| STE Strojírenská technologie         | 2            | 9  | 31 | 31  | 7  | -  | -  | 80                 | 3.400  |
| SOB Strojní obrábění                 | -            | 1  | 6  | 4   | -  | -  | -  | 11                 | 3.273  |
| TEK Technické kreslení               | 3            | 11 | 9  | -   | 1  | -  | -  | 24                 | 2.375  |
| TEA Technika administrativy          | 8            | 7  | 7  | -   | -  | 20 | 4  | 22                 | 1.955  |
| TES Technika služeb                  | 9            | 5  | 7  | 7   | 1  | -  | -  | 29                 | 2.517  |
| TEC Technologie                      | 6            | 20 | 27 | 18  | 6  | -  | -  | 77                 | 2.974  |
| TEO Technologie oprav                | -            | 10 | 12 | 14  | 2  | -  | -  | 38                 | 3.211  |

|     |                                     |    |     |    |     |    |    |    |     |       |
|-----|-------------------------------------|----|-----|----|-----|----|----|----|-----|-------|
| TSP | Tělesná a sportovní činnost         | -  | -   | -  | -   | -  | 40 | 4  | 0   | 0.000 |
| ZEM | Zeměpis                             | 11 | 8   | 1  | -   | -  | -  | -  | 20  | 1.500 |
| ZPR | Zpracování zemědělských výrobků     | 11 | 14  | 17 | 2   | -  | 18 | 3  | 44  | 2.227 |
| MYP | Myslivost a péče o zvěř             | 4  | 8   | 6  | 4   | 1  | -  | -  | 23  | 2.565 |
| PRS | Průvodcovské služby                 | 13 | 7   | 1  | -   | -  | -  | 5  | 21  | 1.429 |
| MAT | Matematika                          | 14 | 42  | 69 | 113 | 38 | -  | -  | 276 | 3.431 |
| MTR | Materiály                           | -  | -   | 2  | 2   | -  | -  | -  | 4   | 3.500 |
| MEP | Mechanizační prostředky             | 3  | 8   | 22 | 7   | 3  | -  | -  | 43  | 2.977 |
| MOV | Motorová vozidla                    | -  | 4   | 6  | 8   | -  | -  | -  | 18  | 3.222 |
| MYO | Myslivost a ochrana zvěře           | -  | -   | -  | -   | -  | 18 | 12 | 0   | 0.000 |
| FYZ | Fyzika                              | -  | 2   | 13 | 25  | 3  | -  | -  | 43  | 3.674 |
| CHE | Chemie                              | 2  | 2   | 17 | 31  | 3  | -  | -  | 55  | 3.564 |
| CHO | Chov zvířat                         | 5  | 18  | 19 | 5   | 1  | 40 | 16 | 48  | 2.563 |
| MAF | Marketing a finanční řízení podniku | -  | -   | -  | -   | -  | 18 | -  | 0   | 0.000 |
| MAM | Marketing a management              | 6  | 9   | 19 | 6   | -  | -  | -  | 40  | 2.625 |
| TV  | Tělesná výchova                     | 80 | 112 | 34 | 15  | 1  | -  | -  | 242 | 1.946 |
| TLK | Tradiční lidová kultura             | 18 | -   | -  | -   | -  | -  | -  | 18  | 1.000 |
| TUR | Turistický ruch                     | 8  | 9   | 3  | -   | -  | -  | -  | 20  | 1.750 |
| UCT | Účetnictví                          | -  | -   | -  | -   | -  | 41 | 3  | 0   | 0.000 |
| VYT | Výpočetní technika                  | 56 | 94  | 72 | 22  | 6  | 42 | 4  | 250 | 2.312 |
| ZZV | Základy zemědělské výroby           | 4  | 12  | 8  | -   | -  | -  | -  | 24  | 2.167 |
| ZAZ | Zařízení závodů                     | 4  | 8   | 6  | 8   | 2  | -  | -  | 28  | 2.857 |
| ZSZ | Zemědělské stroje a zařízení        | 2  | 7   | 2  | 2   | 5  | -  | -  | 18  | 3.056 |

|                                   |                        |              |
|-----------------------------------|------------------------|--------------|
| <b>Celkový průměrný prospěch</b>  |                        | <b>2.673</b> |
| <b>Stupeň hodnocení prospěchu</b> | prospěl s vyznamenáním | 40           |
|                                   | prospěl                | 226          |
|                                   | neprospěl              | 76           |
|                                   | nehodnocen             | 20           |

| Zameškané hodiny    | Celkem       | Na žáka       |
|---------------------|--------------|---------------|
| teorie celkem       | 20527        | 56.548        |
| z toho neomluvených | 1191         | 3.281         |
| odborné celkem      | 6562         | 18.077        |
| z toho neomluvených | 410          | 1.129         |
| <b>celkem</b>       | <b>27089</b> | <b>74.625</b> |
| z toho neomluvených | 1601         | 4.410         |

# Přehled prospěchu školy

2. pololetí školního roku 2012/13

zpracováno dne: 23. 9. 2013

Třídy zahrnuté do přehledu:

1.AG 1.AP 1.CR 1.H 1.KP 1.ZS 2.AG 2.AM 2.AP 2.CR 2.KP 2.OS 2.SM 2.ZS 3.AG 3.AM 3.AP 3.CR 3.H 3.KP 3.ZS

| Předmět                                  | Počty známek |    |    |     |    |    |   |     | Počet klasif. žáků | Průměr |
|--|--------------|----|----|-----|----|----|---|-----|--------------------|--------|
|  | 1            | 2  | 3  | 4   | 5  | +  | = |     |                    |        |
| DVN Dopravní výchova                     | 6            | 2  | -  | -   | -  | -  | - | 8   | 1.250              |        |
| ZAK Základy anglické konverzace          | 9            | -  | -  | -   | -  | -  | - | 9   | 1.000              |        |
| Chv Chování                              | 259          | 11 | 6  | -   | -  | -  | - | 276 | 1.083              |        |
| CJL Český jazyk a literatura             | 7            | 38 | 97 | 114 | 14 | -  | - | 270 | 3.333              |        |
| ANJ Anglický jazyk                       | 7            | 24 | 52 | 25  | 3  | -  | - | 111 | 2.937              |        |
| ANJ1 Anglický jazyk                      | 17           | 26 | 30 | 8   | -  | -  | 2 | 81  | 2.358              |        |
| ANJ2 Anglický jazyk                      | 6            | 13 | 6  | 2   | -  | -  | - | 27  | 2.148              |        |
| ANJ Konverzace z anglického jazyka       | 10           | 33 | 17 | 6   | -  | -  | - | 66  | 2.288              |        |
| NEJK Konverzace z německého jazyka       | 4            | 15 | 21 | 5   | 1  | -  | - | 46  | 2.652              |        |
| NEJ Německý jazyk                        | 1            | 6  | 4  | 7   | -  | -  | - | 18  | 2.944              |        |
| NEJ1 Německý jazyk                       | 2            | 19 | 10 | 5   | 1  | -  | - | 37  | 2.568              |        |
| NEJ2 Německý jazyk                       | 6            | 11 | 15 | 14  | -  | -  | - | 46  | 2.804              |        |
| RUJ Ruský jazyk                          | 7            | 11 | 10 | -   | -  | -  | - | 28  | 2.107              |        |
| ABS Absolventský seminář                 | -            | -  | -  | -   | -  | 18 | - | 0   | 0.000              |        |
| AEK Aplikovaná ekonomika                 | 3            | 5  | 8  | -   | -  | 18 | - | 16  | 2.313              |        |
| AIS Aplikované informační systémy        | 5            | 3  | -  | -   | -  | -  | - | 8   | 1.375              |        |
| AUT Automobily                           | 4            | 5  | 16 | 15  | 1  | -  | - | 41  | 3.098              |        |
| BIO Biologie                             | 1            | 5  | 4  | 5   | -  | -  | - | 15  | 2.867              |        |
| BIE Biologie a ekologie                  | 4            | 7  | 8  | 10  | -  | -  | - | 29  | 2.828              |        |
| DEJ Dějepis                              | 5            | 6  | 2  | 1   | 1  | -  | - | 15  | 2.133              |        |
| DEK Dějiny kultury                       | 3            | 17 | 15 | 22  | 2  | -  | - | 59  | 3.051              |        |
| EKK Ekologie a krajina                   | 3            | 9  | 3  | -   | -  | 18 | - | 15  | 2.000              |        |
| EZP Ekologie a životní prostředí         | 57           | 24 | 12 | 1   | 1  | -  | - | 95  | 1.579              |        |
| EKN Ekonomika                            | 6            | 26 | 51 | 27  | -  | -  | - | 110 | 2.900              |        |
| EKP Ekonomika a podnikání                | -            | 2  | 5  | 6   | -  | -  | - | 13  | 3.308              |        |
| ELT Elektrotechnika                      | 2            | 5  | 6  | 8   | -  | -  | - | 21  | 2.952              |        |
| FIF Fiktivní firma                       | 47           | 3  | 8  | 3   | -  | -  | - | 61  | 1.459              |        |
| OBN Občanská nauka                       | 16           | 67 | 82 | 31  | -  | -  | - | 196 | 2.633              |        |
| OBV Občanská výchova                     | 13           | 27 | 18 | 13  | -  | -  | - | 71  | 2.437              |        |
| OBK Obchodní korespondence               | 3            | 12 | -  | -   | -  | -  | - | 15  | 1.800              |        |
| OCK Ocelové konstrukce                   | -            | 2  | 2  | 5   | 2  | -  | - | 11  | 3.636              |        |
| ODK Odborné kreslení                     | 6            | 8  | 11 | 8   | 2  | -  | - | 35  | 2.771              |        |
| ODV Odborný výcvik                       | 45           | 58 | 38 | 9   | -  | -  | - | 150 | 2.073              |        |
| OZP Ochrana a tvorba životního prostředí | 9            | 5  | 4  | -   | -  | -  | - | 18  | 1.722              |        |
| OPD Oprávněnost a diagnostika            | 2            | 8  | 10 | 20  | 2  | -  | - | 42  | 3.286              |        |
| PRO Pěstování rostlin                    | 18           | 28 | 23 | 14  | -  | 18 | - | 83  | 2.398              |        |
| POV Potraviny a výživa                   | 10           | 10 | 13 | 3   | -  | -  | - | 36  | 2.250              |        |
| PNP Právní nauka a podnikání             | -            | -  | -  | -   | -  | 39 | - | 0   | 0.000              |        |
| PRX Praxe                                | 101          | 30 | 19 | 5   | 1  | -  | - | 156 | 1.558              |        |
| PPR Psychologie prodeje                  | 14           | 6  | -  | -   | -  | -  | - | 20  | 1.300              |        |
| RMV Řízení motorových vozidel            | 6            | 2  | 2  | 1   | -  | -  | - | 11  | 1.818              |        |
| SCR Služby cestovního ruchu              | 8            | 18 | 20 | 11  | 3  | -  | - | 60  | 2.717              |        |
| SZV Specializace v zemědělské výrobě     | 2            | 7  | 9  | 2   | -  | -  | - | 20  | 2.550              |        |
| STT Stavební tvorba                      | -            | -  | -  | -   | -  | 17 | - | 0   | 0.000              |        |
| STJ Strojnictví                          | -            | 2  | 19 | 23  | -  | -  | - | 44  | 3.477              |        |
| STO Stolníčení                           | 4            | 10 | 6  | 6   | 1  | -  | - | 27  | 2.630              |        |
| STR Stravování                           | 7            | 10 | 1  | -   | -  | 38 | - | 18  | 1.667              |        |
| STZ Stroje a zařízení                    | 2            | 8  | 7  | 7   | -  | -  | - | 24  | 2.792              |        |
| STE Strojírenská technologie             | 5            | 14 | 24 | 32  | 5  | -  | - | 80  | 3.225              |        |
| SOB Strojní obrábění                     | -            | -  | 5  | 6   | -  | -  | - | 11  | 3.545              |        |
| TEK Technické kreslení                   | 5            | 13 | 3  | 3   | 1  | -  | - | 25  | 2.280              |        |
| TEA Technika administrativy              | -            | -  | -  | -   | -  | 18 | - | 0   | 0.000              |        |
| TES Technika služeb                      | 3            | 13 | 6  | 7   | -  | -  | - | 29  | 2.586              |        |
| TEC Technologie                          | 10           | 20 | 24 | 18  | -  | -  | - | 72  | 2.694              |        |
| TEO Technologie oprav                    | -            | 6  | 15 | 17  | -  | -  | - | 38  | 3.289              |        |
| TSP Tělesná a sportovní činnost          | -            | -  | -  | -   | -  | 21 | - | 0   | 0.000              |        |

|     |                                     |    |     |    |     |    |    |   |     |       |
|-----|-------------------------------------|----|-----|----|-----|----|----|---|-----|-------|
| ZPR | Zpracování zemědělských výrobků     | 7  | 9   | 14 | 8   | -  | 18 | - | 38  | 2.605 |
| MYP | Myslivost a péče o zvěř             | -  | 7   | 8  | 8   | -  | -  | - | 23  | 3.043 |
| TVK | Tělovýchovný kurz                   | -  | -   | -  | -   | -  | 10 | - | 0   | 0.000 |
| MAT | Matematika                          | 16 | 50  | 59 | 122 | 22 | -  | - | 269 | 3.312 |
| MTR | Materiály                           | -  | -   | 2  | 2   | -  | -  | - | 4   | 3.500 |
| MEP | Mechanizační prostředky             | 6  | 12  | 9  | 14  | -  | -  | - | 41  | 2.756 |
| MOV | Motorová vozidla                    | 1  | 3   | 6  | 8   | -  | -  | - | 18  | 3.167 |
| MYO | Myslivost a ochrana zvěře           | 5  | 6   | 3  | -   | -  | -  | - | 14  | 1.857 |
| FYZ | Fyzika                              | -  | 1   | 16 | 27  | -  | -  | - | 44  | 3.591 |
| CHE | Chemie                              | -  | 4   | 23 | 27  | -  | -  | - | 54  | 3.426 |
| CHO | Chov zvířat                         | 30 | 22  | 17 | 13  | 1  | 18 | - | 83  | 2.193 |
| MAF | Marketing a finanční řízení podniku | 4  | 10  | 4  | -   | -  | 20 | - | 18  | 2.000 |
| MAM | Marketing a management              | 5  | 11  | 14 | 9   | -  | -  | - | 39  | 2.692 |
| TV  | Tělesná výchova                     | 91 | 100 | 39 | 9   | -  | -  | - | 239 | 1.858 |
| TUR | Turistický ruch                     | -  | -   | -  | -   | -  | 18 | - | 0   | 0.000 |
| UBY | Ubytování                           | 5  | 6   | 10 | -   | -  | 18 | - | 21  | 2.238 |
| UCT | Účetnictví                          | 29 | 9   | 1  | -   | -  | -  | - | 39  | 1.282 |
| VYT | Výpočetní technika                  | 61 | 81  | 81 | 38  | 2  | 18 | - | 263 | 2.388 |
| ZZV | Základy zemědělské výroby           | 3  | 7   | -  | -   | -  | -  | - | 10  | 1.700 |
| ZAZ | Zařízení závodů                     | 4  | 10  | 8  | 2   | -  | -  | - | 24  | 2.333 |
| ZSZ | Zemědělské stroje a zařízení        | 2  | 6   | 3  | 5   | 2  | -  | - | 18  | 2.944 |

|                                   |                        |              |
|-----------------------------------|------------------------|--------------|
| <b>Celkový průměrný prospěch</b>  |                        | <b>2.569</b> |
| <b>Stupeň hodnocení prospěchu</b> | prospěl s vyznamenáním | 24           |
|                                   | prospěl                | 265          |
|                                   | neprospěl              | 49           |
|                                   | nehodnocen             | 0            |

| Zameškané hodiny    | Celkem       | Na žáka       |
|---------------------|--------------|---------------|
| teorie celkem       | 17921        | 53.021        |
| z toho neomluvených | 1202         | 3.556         |
| odborné celkem      | 7215         | 21.346        |
| z toho neomluvených | 732          | 2.166         |
| <b>celkem</b>       | <b>25136</b> | <b>74.367</b> |
| z toho neomluvených | 1934         | 5.722         |

## F) Přehled výchovných opatření ve školním roce 2012/2013

|                            |    |           |                    |   |           |
|----------------------------|----|-----------|--------------------|---|-----------|
| <b>Vyloučení ze studia</b> |    | <b>3</b>  | <b>Pochvala ŘŠ</b> |   | <b>13</b> |
| 1.ZS                       | 2  |           | 3.AM               | 1 |           |
| 3.ZS                       | 1  |           | 3.CR               | 6 |           |
| <b>Pod. vyl. ze studia</b> |    | <b>6</b>  | 3.H                | 3 |           |
| 1.H                        | 2  |           | 3.KP               | 1 |           |
| 1.ZS                       | 2  |           | 3.ZS               | 1 |           |
| 2.KP                       | 1  |           | 4.A                | 1 |           |
| 2.ZS                       | 1  |           | <b>Pochvala TU</b> |   | <b>17</b> |
| <b>2 z chování</b>         |    | <b>4</b>  | 2.H                | 4 |           |
| 3.KP                       | 4  |           | 2.KP               | 2 |           |
| <b>3 z chování</b>         |    | <b>3</b>  | 2.OS               | 2 |           |
| 1.H                        | 1  |           | 2.SM               | 2 |           |
| 3.KP                       | 2  |           | 3.H                | 3 |           |
| <b>Důtka ŘŠ</b>            |    | <b>31</b> | 4.B                | 4 |           |
| 1.H                        | 6  |           |                    |   |           |
| 1.KP                       | 1  |           |                    |   |           |
| 1.ZS                       | 3  |           |                    |   |           |
| 2.AM                       | 3  |           |                    |   |           |
| 2.KP                       | 4  |           |                    |   |           |
| 2.ZS                       | 4  |           |                    |   |           |
| 3.H                        | 1  |           |                    |   |           |
| 3.KP                       | 9  |           |                    |   |           |
| <b>Důtka TU</b>            |    | <b>36</b> |                    |   |           |
| 1.KP                       | 1  |           |                    |   |           |
| 1.ZS                       | 1  |           |                    |   |           |
| 2.AM                       | 1  |           |                    |   |           |
| 2.KP                       | 11 |           |                    |   |           |
| 2.ZS                       | 12 |           |                    |   |           |
| 3.H                        | 5  |           |                    |   |           |
| 3.KP                       | 4  |           |                    |   |           |
| 4.A                        | 1  |           |                    |   |           |
| <b>Napomenutí TU</b>       |    | <b>21</b> |                    |   |           |
| 1.ZS                       | 1  |           |                    |   |           |
| 2.AM                       | 3  |           |                    |   |           |
| 2.KP                       | 9  |           |                    |   |           |
| 2.OS                       | 1  |           |                    |   |           |
| 2.ZS                       | 2  |           |                    |   |           |
| 3.KP                       | 3  |           |                    |   |           |
| 4.A                        | 2  |           |                    |   |           |

**g) Údaje o třídách a počtech žáků ve školním roce 2012/2013**

| <b>C E L K E M VOŠ, SZeŠ, SOUO a OU k 30.9.2012</b> |             |       |         |
|---|-------------|-------|---------|
| Tříd  | Žáků celkem | Dívek | Chlapců |
| 19  | 374         | 150   | 224     |
| Průměrná naplněnost (18,2)                          |             |       |         |

| <b>C E L K E M VOŠ, SZeŠ, SOUO a OU k 30.5.2013</b> |             |       |         |
|---|-------------|-------|---------|
| Tříd  | Žáků celkem | Dívek | Chlapců |
| 19  | 321         | 125   | 196     |
| Průměrná naplněnost (16,8)                          |             |       |         |

| <b>CELKEM STUDENTŮ A UČŇŮ</b>          |             |       |         |
|--|-------------|-------|---------|
| <i>Vyšší odborná škola</i>             |             |       |         |
| Tříd                                   | Žáků celkem | Dívek | Chlapců |
| 3<br>(ó napl. 26,03)                   | 78          | 47    | 31      |
| <i>Střední odborná škola – obory M</i> |             |       |         |
| Tříd                                   | Žáků celkem | Dívek | Chlapců |
| 6<br>(ó napl. 19,7)                    | 118         | 65    | 53      |
| <i>Střední odborná škola – obory H</i> |             |       |         |
| Tříd                                   | Žáků celkem | Dívek | Chlapců |
| 4<br>(ó napl. 23,8)                    | 95          | 1     | 94      |
| <i>Střední odborná škola – obory E</i> |             |       |         |
| Tříd                                   | Žáků celkem | Dívek | Chlapců |
| 6(ó napl. 13,8)                        | 83          | 30    | 53      |

## h) údaje o prevenci sociálně patologických jevů

### Přednášky a besedy primární prevence uskutečněné ve školním roce 2012/2013

|                |   |  |
|----------------|---|--|
| 3.9.2012       | Jak komunikovat<br>Přednáška pro sborovnu zaměřená na komunikaci s problémovými žáky  | Školní psycholog<br>Mgr. Jitka Bukáčková   |
| 10.9.2012      | Preventivní, interaktivní stmelovací program<br>Tematický návazný program zaměřený na začlenění nových žáků do třídního kolektivu | Školní psycholog, asistent školního psychologa<br>Mgr. Jitka Bukáčková, Bc. Radim Pekař<br>2. AP, CR                   |
| 17.9-19.9 2012 | Adaptační kurz pro žáky prvních ročníků   | Školní psycholog, asistent školního psychologa<br>Mgr. Jitka Bukáčková, Bc. Radim Pekař<br>1. AP, CR, 1. H, 1 KU, 1 SZ |
| 18.10.2012     | Hrou proti AIDS<br>Interaktivní preventivní program zaměřený na prevenci nechtěných těhotenství a sexuálně přenosných infekcí     | SZU Jihlava, Lenka Vrzalová<br>1.H, 1. AP, 1. CR   |
| 10.12. 2012    | Kruh důvěry<br>Návazný preventivní program - beseda   | Školní psycholog, asistent školního psychologa<br>Mgr. Jitka Bukáčková, Bc. Radim Pekař<br>1 KU                        |
| 17.12.2012     | Kruh důvěry<br>Návazný preventivní program - beseda   | Školní psycholog, asistent školního psychologa<br>Mgr. Jitka Bukáčková, Bc. Radim Pekař<br>1 SZ                        |
| 20.12.2012     | Hrozby extremismu, možnosti demokracie<br>Interaktivní preventivní program  | Občanské sdružení Asi-milování, Mgr. Adéla Linhartová<br>1AP, 1 CR, 1 KP   |
| 21.1.2013      | Kruh důvěry<br>Návazný preventivní program - beseda   | Školní psycholog, asistent školního psychologa<br>Mgr. Jitka Bukáčková, Bc. Radim Pekař<br>1 KU                        |
| 4.3.2013       | Jak chceš žít?<br>Interaktivní preventivní program  | lektori centra Nadosah Bystřice<br>1.AM, OZS<br>3H   |
| 28.3.2013      | Zvládání náročných a krizových situací v práci pedagoga střední odborné školy<br>Přednáška a beseda pro sborovnu                  | Institut celoživotního vzdělávání Mendelovy univerzity v Brně<br>Mgr. Dita Janderková<br>Mgr. Petra Kadlecová          |
| 10.4.2013      | Jak chceš žít?<br>Interaktivní preventivní program  | lektori centra Nadosah Bystřice<br>2 AP, CR  |
| 29.4.2013      | Hrozby extremismu, možnosti demokracie<br>Interaktivní preventivní program  | Občanské sdružení Asi-milování, Mgr. Adéla Linhartová<br>2 AP CR, 1H, 1SZ  |



## ch) údaje o dalším vzdělávání pedagogických pracovníků

### PŘÍJMENÍ A JMÉNO

### Vzdělávání školní rok 2012/13

### Osvědčení

### Datum

| PŘÍJMENÍ A<br>JMÉNO | Vzdělávání školní rok 2012/13   | Osvědčení        | Datum      |
|---------------------|---|------------------|------------|
| Hegerová Olga       | E-learningový kurz angličtiny Netlanguages - Lower Intermediate A     |                  | 6.9.2012   |
|                     | Proč je důležitá správná anglická výslovnost?                         |                  | 13.11.2012 |
|                     | Osvědčení - Celostátní konference pracovníků DM                       | 113102/2012/28   | 24.11.2012 |
| Chocholáčová Marie  | Matika ve světě výsledků MZ 2012 k didaktickému testu z matematiky    | 12-24-22-MA-03/2 | 23.11.2012 |
| Linhartová Milena   | Metodika v praxi - Metodické vzdělávání lektorů, metodiků a školitelů |                  | 27.10.2012 |
|                     | Agrese a agresivita dětí a mládeže                                    |                  | 12.11.2012 |
|                     | Prevence HIC/AIDS   |                  | 16.1.2013  |
|                     | Come Share the World  |                  | 16.8.2013  |
| Machová Gabriela    | Výuka ve fiktivní firmě   |                  | 11.12.2012 |
| Zeman Radim         | Osvědčení - odborná způsobilost v elektrotechnice                     |                  | 4.2.2013   |

Pravidelné školení v rámci Zdokonalování odborné způsobilosti řidičů dle Vyhlášky č. 156/2008 Sb. konané dne 17.4.2013

- D,E - účastníci: Mgr. Jiří Dufek, Ing. Dalibor Janoušek, Luboš Němec, Mgr. Miroslav Novák, Pavel Slezák, Pavel Šandera, Miloslav Vostrejž, Ing. Miroslav Visingr

### Ostatní vzdělávání:

- Školení zaměstnanců v rámci PO a BOZP
- Školení řidičů pro referentská vozidla
- Účast pedagogických pracovníků (učitelů, mistrů a vychovatelů) na krátkodobých přednáškách a seminářích s pedagogicko – výchovnou a odbornou tematikou
- Účast nepedagogických pracovníků (zejména ekonomických) na krátkodobých poradách a školeních ekonomického charakteru
- V rámci projektu Kompetentní učitel zemědělství ve spolupráci S MENDELU Brno proběhlo školení pedagogických pracovníků na téma Zvládání a řešení krizových situací v práci pedagoga – 4 hodiny.
- V rámci stejného projektu – Jazykový kurz v oblasti odborné terminologie (ANJ, NEJ) – 4 hodiny

## i) údaje o aktivitách a prezentaci školy na veřejnosti

### i1) sportovní aktivity a soutěže

| termín                         | akce                                      | výsledek  |
|--------------------------------|---|---|
| 23. 9. 2012                    | CORNY – středoškolský pohár               | 7. místo hoši<br>7. místo dívky   |
| 6. 10. 2012                    | Orientační závod                          | 1.místo -3 startující   |
| 5. 10. 2011                    | Mezinárodní soutěž o pohár starosty města | Celkově 3. Místo - 111 účastníků  |
| 15.12.2012                     | Středoškolský pohár – futsal              | 6. místo hoši – východočeská divize<br>3. místo dívky – jihomoravská divize |
| Listopad –<br>prosinec<br>2012 | Vánoční turnaj basketbal                  | 24 účastníků dívky<br>38 účastníků hoši                                     |
| Únor 2013                      | Lyžařský kurz 1. ročníky SOŠ a VOŠ        | 65 účastníků  |
| 18.4.2013                      | Futsal                                    | 42 účastníků hoši   |
| 25.4.2013                      | Futsal                                    | 15 účastníků dívky  |
|                                |   |   |

Další zájmové útvary:

Basketbal – hoši a dívky – 2 x týdně                      10 žáků  
Plavání – příležitostně -                                      10 žáků

### i2) ostatní soutěže

#### **Mezinárodní Soutěž O Zlatý pohár LINDE – svářeči**

Robert Hák – 1. místo v teoretické části metoda 311z celkových 48 soutěžících

Luboš Srnský – 2. místo v teoretické části metoda 111 z celkových 52 soutěžících

#### **Soutěž Autoopravář junior – celostátní kolo**

Petr Mareš – 13. místo z celkových 28 soutěžících (mezi specialisty z autoopravářenských učilišť)

#### **Soutěž Jízda zručnosti – oblastní kolo**

Emil Skula – 3. místo z celkových 38 soutěžících a postup do celostátního kola

#### **Mezinárodní sportovní utkání ve slovenských Šahách**

celkové umístění týmu VOŠ a SOŠ Bystřice nad Pernštejnem – 3. místo

celkové umístění v branné všestrannosti – 2. místo

celkové umístění v minifotbale děvčat – 3. místo

#### **Mezinárodní atletický víceboj O pohár starosty města Bystřice nad Pernštejnem**

celkové umístění týmu VOŠ a SOŠ Bystřice nad Pernštejnem – 3. místo

### i3) Přehled volnočasových a ostatních aktivit Domova mládeže

Září:

Přátelské fotbalové utkání se studenty z Holandska – 11.9.  
Odpolední výlet pro zájemce na hrad Pernštejn – 19.9.  
Zahájení tanečních v KD

Říjen:

Sportovní hry s hostitelskou školou ze Slovenska 3.-5.10.  
Zahájení činnosti kroužku břišních tanců  
Exkurze na farmu „Eden“

Listopad:

Prodloužená tanečních hodin  
1. studentský ples – zajištění ubytování – 16.11.  
Promítání DVD „Čekání na dospělost“ + rozbor se školní psycholožkou  
Účast na festivalu outdoorových filmů v KD

Prosinec:

Adventní zdobení věnců,svícňů  
Zájezd Brno,Mahenovo divadlo – představení „Popelka“ + Mikulášské  
Překvapení – 5.12.  
Vánoční večírek ,slavnostní večere,koledy,diskotéka – 17.12.

Leden:

Návštěva plaveckého bazénu,bowling  
„Mezi stěnami“ – shlédnutí filmu+ rozbor,diskuse – 21.1.2013

Únor:

Malování na sklo  
Beseda na téma „Napříč Mexikem“  
Valentýnská diskotéka – sál DM  
Využití šicí dílny- drobné opravy prádla, šití oděvů

Březen:

Zahájení turnaje ve stolním tenise  
Možná přijde i kouzelník – malé představení na sále DM

Duben:

Akce „Čistá Vysočina“ – úklid okolí komunikace Bystřice - Písečné  
Zahájení soutěže o nejlépe uklizený pokoj na DM  
Turnaj ve stolním tenise- ukončení,vyhodnocení

Květen:

Majáles-zajištění ubytování  
Oslava 60. let výročí školy – příprava prostor DM,pohoštění,ubytování hostů  
Rozlučkový táborák – opékání párků,střelba ze vzduchovky,soutěže

Červen:

Odpolední výlet na Zubštejn  
Promítání DVD na sále DM  
Sportovní aktivity – bowling ,sportovní hala  
Ukončení školního roku

### **Celoroční aktivity:**

- Možnosti individuálního využívání posilovny
- Sportovní aktivity- odbíjená, nohejbal, basketbal
- Návštěva plaveckého bazénu 1-2x týdně
- Práce a péče o koně na školním statku - individuálně
- 1-2x do měsíce promítání DVD na sále DM
- 1x týdně břišní tance
- Možnost využití šicí dílny- šití oděvů, drobné opravy, aj.

### **Ostatní aktivity Domova mládeže:**

- Zajištění ubytování pro zahraniční družební školy z Maďarska, Slovenska ,aj.
- Účast na přípravě programu pro družební školy
- Příprava velkého sálu pro slavnostní vyřazení absolventů, besedy, přednášky, školení
- Zajištění průběhu praxí u studentů Vyšší odborné školy pedagogické v Litomyšli
- Zajištění průběhu ubytovací praxe u studentů školy
- Zajištění ubytování absolventů, hostů a stávajících studentů školy při uskutečnění tradičního zemědělského plesu, studentského bálu, tanečních, Majálesu, 60.let výročí školy, Biatlon 2013.
- Ostatní ubytovací služby

#### i4) Ostatní aktivity a prezentace školy na veřejnosti

- Adaptační kurz pro 1. ročníky
- Charitativní akce – Bílá hůl, Bílá pastelka a Svátek s Emilem
- Prezentace školy na výstavách a veletrzích : Gaudeamus, Didacta, Festival vzdělávání ve Žďáře n.S. , veletrh GO a Region tour Brno, Mladý tvorca Nitra - Slovensko
- Aktivity tanečního kroužku v rámci školy – 59. zemědělský ples , mezinárodní víceutkání, družební účast v Maďarsku a na Slovensku, Vánoční trhy a Pernštejnské slavnosti
- Pořádání 59. zemědělského plesu
- Výstavy : Výstava drobného zvířectva, výstavy obrazů a fotografií, výstava ovoce a zeleniny a výstava vánočních motivů studentů
- Den otevřených dveří a schůzky s rodiči – 2x ročně
- Spolupráce se zahraničními školami z Rakouska, Norska, Maďarska, Slovenska a Nizozemí
- Organizace Kursu pro výkon obecných zemědělských činností – 7 absolventů
- Besedy o zahraničních praxích – studenti
- Účast na chovatelských přehlídkách
- Zapojení do projektu a soutěže Enersol
- Školení první pomoci pro II. ročníky
- Besedy pro III. a IV. ročníky o možnostech financování podnikání
- Informační místa v rámci projektu Síť informačních center Agro – envi – info zaměřených na agroenvironmentální programy v Jihomoravském kraji a v Kraji Vysočina
- Odborné exkurze (včetně zahraničních)
- Tématická návštěva družební školy z Holandska
- Seminář – Český strakatý skot – DM
- Přehlídka Českého strakatého skotu v Radešínské Svatce
- Majáles Zubří země
- Návštěvy divadel
- Návštěvy výstav
- Brigádnická výpomoc při zemědělských pracích v podnicích i u soukromých zemědělců

## i5) Studentský klub ve školním roce 2012/2013

Činnost SK VOŠ a SOŠ Bystřice nad Pernštejnem ve školním roce 2012/2013 byla zaměřena na realizaci různých kulturních a sportovních akcí a na splnění podmínek získaných grantů. Nadále se Studentský klub aktivně zapojuje do dění ve škole, při různých akcích pořádaných přímo školou.

V měsíci říjnu se uskutečnil 13. ročník sportovního utkání O pohár starosty města Bystřice nad Pernštejnem, při kterém je SK VOŠ a SOŠ Bystřice nad Pernštejnem organizátorem této akce. Pozvání k účasti na tomto utkání přijaly opět základní a střední školy z regionu, partnerská škola ze slovenských Šahů, ale i základní a střední školy z partnerských měst Bystřice nad Pernštejnem. Celkem se soutěží v atletických disciplínách účastnilo více než 220 sportovců.

3. Studentský bál, který je určen k slavnostnímu dekorování studentů závěrečných ročníků školy se uskutečnil dne 16. 11. 2012. Kulturní akce u příležitosti slavnostního předání šerp a stužek studentům závěrečných ročníků stala již tradiční kulturní akcí v Bystřici nad Pernštejnem.

V měsíci lednu 2013 SK uspořádal další ročník lyžařských závodů družstev na sjezdovce v Karasíně, v únoru byl účastníkem podpory studentů prvních ročníků při lyžařském kurzu.

Z dalších kulturních akcí lze zmínit Maškarní bál a Country bál organizovaný především pro studenty a zaměstnance školy.

Tradičně se začátkem května konal Majáles Zubří země. Organizátoři připravili opět vícedenní kulturní akci naplněnou koncerty, výstavami obrazů a dalšími společenskými setkáními. V letošním roce byl program majálesu spojen s významnými oslavami založení střední odborné školy a zemědělského školství v Bystřici nad Pernštejnem.

Studentský klub během uplynulého školního roku opět úspěšně žádal o finanční podpory v rámci různých grantových programů. V následujícím období budou čerpány granty z krajských a městských programů.

i6) Přehled projektů uskutečněných na základě získaných grantů v období od 1.1.2012 do 31.12.2012

| Název projektu  | Vyhlašovatel                 | Projekt vybrán ano - ne | Datum podpisu smlouvy | *Finanční prostředky získané od vyhlašovatele | *Doba realizace projektu od - do |
|---|------------------------------|-------------------------|-----------------------|---|----------------------------------|
| Zahraníční praxe na agrofarmách SK VOŠ a SOŠ Bystřice n.P.                  | NAEP                         | ANO                     | 25.8.2010             | 545.187,-                                     | 25.8.2010 – 31.1.2012            |
| Rovné příležitosti pro všechny na SOŠ                                       | OPVK – Kraj Vysočina         | ANO                     | 20.12.2011            | 3.596.871,-                                   | 1.2.2012 – 31.1.2015             |
| Moderní výukové metody ve výuce všeobecně vzdělávacích a odborných předmětů | OPVK – Kraj Vysočina         | ANO                     | 20.12.2011            | 1.659.721,-                                   | 1.2.2012 – 31.8.2014             |
| Aktivity zaměřené na mládež   | Město Bystřice n.P           | ANO                     | 15.1.2012             | 8.000,-                                       | do 31.12.2012                    |
| Sportovní aktivity  | Město Bystřice n.P           | ANO                     | 15.1.2012             | 9.500,-                                       | do 31.12.2012                    |
| EU peníze školám  | OPVK – MŠMT                  | ANO                     | 28.2.2012             | 1.220.774,-                                   | 1.6.2012-1.7.2014                |
| Sportoviště 2012  | Kraj Vysočina -Fond Vysočiny | ANO                     | 30.3.2012             | 30.000,-                                      | 1.4.2012 – 31.12.2012            |
| Mezinárodní výměna studentů   | ASK Brno                     | ANO                     | 3.1.2012              | 10.000,-                                      | 30.5.-2.6. 2012                  |
| Majáles 2012 – SK VOŠ a SOŠ Bystřice n.P.                                   | Město Bystřice               | ANO                     | 30.4.2012             | 50.000,-                                      | 30.4.2012 – 31.5.2012            |

## **j) údaje o výsledcích inspekční činnosti provedené ČŠI**

Ve školním roce 2012/2013 proběhla inspekce ČŠI ve dnech 11., 12. a 19.10.2012. Protokol o kontrole ze dne 19.10.2012 je přílohou výroční zprávy.

Dne 19. 9. 2012 proběhla kontrola provádění Kurzu pro výkon obecných zemědělských činností ze strany UZEI Praha. Protokol je k nahlédnutí u Mgr. Ivo Soláře.

## **k) autoevaluace školy**

### **Schéma evaluace:**

#### **Oblasti evaluace**

1. Podmínky ve vzdělávání
2. Podpora školy žákům, spolupráce s rodiči
3. Průběh vzdělávání
4. Řízení školy, DVPP
5. Výsledky práce školy
6. Výsledky vzdělávání

Informace pro vlastní hodnocení byly čerpány z těchto zdrojů:

Výkonové výkazy, Hodnocení školního klima za rok 2012/2013, Záznamy třídních učitelů, MPP, Záznam o hospitacích, Plán DVPP na rok 2011/12 a dlouhodobý plán DVPP, Revize koncepce školy, ŠVP, Výroční zpráva školy, Hodnocení spolupráce rodičů se školou

#### **k1) Podmínky ke vzdělávání**

Na základě nového schématu bude podrobná analýza stavu dotazníkovým způsobem probíhat ve školním roce 2013/14. V současnosti škola poskytuje ubytování ve vlastním DM s celodenním stravováním žáků ve školní jídelně. V prostorách školy jsou umístěny nápojové automaty a studenti VOŠ zajišťují provoz školního bufetu. Vybavení prostředky výpočetní techniky je standardní, všichni žáci mohou využívat volný přístup k počítačům v době provozu školy. Celá budova je pokryta WiFi sítí. Žáci mají možnost volného kopírování materiálů, knihovního fondu školy i knihovnu na DM. V budově školy je tělocvična a k dispozici je i venkovní hřiště, které v zimě slouží jako kluziště. Žáci samotní vnímají vybavení školy jako nadstandardní a jsou s ním spokojeni, ve srovnání s loňským rokem spokojenost žáků s vybavením materiálním vybavením školy stoupla ze 70% na 83%- Viz. Autevaluace školního klima.

Personální situace je podrobně zpracována ve výroční zprávě. Silnou stránkou je vysoká aprobovanost a odbornost učitelů odborných předmětů a uspokojivý počet certifikovaných hodnotitelů a zadavatelů státní části MZ a to včetně zadavatelů pro žáky s PUP MZ. Slabou stránkou je poměrně nízký počet aprobovaných učitelů cizích jazyků.

## k2) Podpora žákům, spolupráce s rodiči

Podpora žákům se SPU je podrobně zaznamenána v příloze Výkonové výkazy. Pozitivně je hodnocena průběžná dlouhodobá spolupráce s PPP, individuální práce s žáky, informovanost učitelů a zohlednění žáků SPU při podmínkách a způsobech evaluace. Další významnou pomocí je činnost školního psychologa a práce školského poradenského pracoviště, která začala v tomto školním roce. Jako velmi přínosné jsou zejména hodnoceny individuální konzultace a individuální práce školního psychologa s žáky s SPU. Problémem zůstává nízká motivace žáků a spolupráce s rodiči.

Školní klima bylo hodnoceno dotazníkovou metodou šetření. Silná místa školy zůstávají prakticky stejná jako v minulých letech - pozitivní hodnocení atmosféry ve škole, otevřenost ke změnám v komunikaci, spokojenost žáků při jednání se školou, vztahy žáků mezi sebou, vztahy učitel – žák, spokojenost s materiální vybaveností školy a úroveň vzdělávání. Mezi slabá místa stále patří velmi nízká odpovědnost žáků k vlastním studijním výsledkům a kázeň ve škole, kterou hodnotí jako problematickou ještě větší procento žáků než loni – 85%. Zhruba třetina žáků slyšela o problémech s šikanou a jeden žák uvedl, že se s ní setkal osobně.

Spolupráce rodičů se školou byla vyhodnocována v letošním školním roce na základě výsledků analýzy zápisů z třídních schůzek.

## k3) Průběh vzdělávání

Závěry vyplývají ze záznamů o hospitacích. Většina provedených hospitací byla hodnocena vedením převážně kladně a existuje i účinná podpora začínajícím učitelům. Jako slabá stránka byl vyhodnocen nízký počet hospitací provedených PK a učiteli vzájemně.

Škola organizuje velké množství mimoškolních aktivit a akcí viz. Výroční zpráva školy. Silnou stránkou je aktivní vysoká účast studentů a jejich kladné hodnocení veřejností a jak vyplývá i z výsledků dotazníkového šetření, jsou velmi pozitivně hodnoceny i žáky – zejména sportovní aktivity. Slabou stránkou zůstává sladění exkurzí a dalších aktivit s ŠVP.

V oblasti prevence je zajišťováno dostatečné množství interaktivních programů sekundární prevence. Díky činnosti školského poradenského pracoviště je zajištěna jejich návaznost. Viz. Příloha MPP. Zlepšila se také spolupráce TU s ŠMP, takže většina kázeňských problémů a rizikového chování žáků se řeší již v počátku. Rezervou stále zůstává koordinace práce školského poradenského pracoviště.

## k4) Řízení školy, DVPP

Úkoly pro vedení:

- a) hodnocení úrovně komunikace uvnitř sboru – hodnocení a návrh změn
- b) hodnocení DVPP statistický souhrn

Hodnocení stavu DVPP viz. Plán DVPP na rok 2010/11 a dlouhodobý plán DVPP.



#### k5) Výsledky práce školy

Výsledky práce školy a to ve formě hodnocení maturitních zkoušek a učňovských zkoušek a také hodnocení prospěchu a absencí jsou zpracovány ve výroční zprávě školy.

#### k6) Výsledky vzdělávání

Výsledky vzdělávání jsou obsahem výroční zprávy, plánu hlavních úkolů školního roku, Autoevaluační zprávy a revize koncepce školy a ŠVP.

#### **Závěr:**

Naše škola stále zůstává místem s dobrými a harmonickými vztahy jak mezi žáky, tak i mezi žáky a učiteli, kde jsou žáci spokojeni s jednáním se školou a také s materiálním vybavením a úrovní vzdělávání. Naši žáci i absolventi jsou ochotni školu doporučit. Problémem jsou žáci s nízkou motivací ke studijním výsledkům a špatná kázeň v hodinách. Můžeme se pochlubit nově vzniklým školským poradenským pracovištěm s činností školního psychologa a asistenta školního psychologa, bude ovšem nutné zlepšit koordinaci jeho práce tak, aby bylo aktivně nápomocné v řešení slabých míst školy – motivací studentů a kázeňskými problémy.

## **I) základní údaje o hospodaření školy za rok 2012**

Hlavním účelem zařízení školy je zabezpečování potřeb , zejména výchovy a vzdělávání občanů. V rámci financování škola sdružuje VOŠ a SOŠ se skutečným stavem 374 žáků ve školním roce 2012/2013.

Předmětem činnosti je dále zajištění navazujícího sociálního zázemí včetně poskytování stravování s kapacitou 600 jídel denně, ubytovacích služeb na DM a Internátě s kapacitou 145 lůžek, dále pořádání vzdělávacích akcí, provozování sportovišť a sportovních zařízení, které slouží k realizaci praktické výuky a odborného výcviku.

Veškeré tyto činnosti je organizace oprávněna provádět s využitím svěřeného majetku zřizovatele.

Organizace spravuje 6 objektů:

- škola VOŠ a SOŠ, Dr. Veselého 343
- škola SOŠ, Kulturní 480
- domov mládeže
- hala pro praxi
- dílny OV Domanín
- dílny OV Nádražní

Škola se zabývá doplňkovou činností – ubytování, stravování, autoškola, doprava, svařování a odborné kurzy. Je realizována na základě živnostenských listů pro jednotlivé činnosti. Každá jednotlivá akce je samostatně ekonomicky zpracovaná. Zisk z doplňkové činnosti je využíván pro rozvoj činnosti příspěvkové organizace.

### **Hlavní činnost v roce 2012 (v Kč)**

|   |                      |
|---|----------------------|
| Příspěvek na provoz                           | 9 461 000,-          |
| Přímé náklady na vzdělání                     | 24 516 500,-         |
| Příjmy z prodeje                              | 8 461,-              |
| Fond Vysočina                                 | 29 000,-             |
| Dotace UZ 33031                               | 34 920,-             |
| Projekty                                      | 1 635 180,23         |
| Dotace ze SZIF                                | 875 056,80           |
| Finanční prostředky z vlastní činnosti        | 2 874 680,18         |
| <b>Výnosy celkem</b>                          | <b>39 434 798,21</b> |
| <br>  |                      |
| <b>Náklady celkem</b>                         | <b>39 241 627,40</b> |
| <br>  |                      |
| <b>Hospodářský výsledek z hlavní činnosti</b> | <b>193 170,81</b>    |

## Doplňková činnost v roce 2012 (v Kč)

|                                  |                  |
|----------------------------------|------------------|
| Výnosy celkem                    | 3 299 465,52     |
| Náklady celkem                   | 3 221 970,85     |
| <b>Hospodářský výsledek z DČ</b> | <b>77 494,67</b> |

**Hospodářský výsledek pro finanční rozdělení** **270 665,48**

**II) Dodatek ke kapitole I** Péče o majetek kraje v období od 1. 1. 2012 do 31. 12. 2012:

|                                   |             |  |
|-----------------------------------|-------------|--|
| Technické zhodnocení – školy      |             |  |
| Rekonstrukce kotelný majetek      | 3.600.107,- | rozpočet kraje – kapitola nemovitý majetek |
| Topenářské práce                  | 70.136,-    | škola                                      |
| Ostatní akce školy                |             |  |
| Stavební práce na DM              | 101.450,-   |  |
| Opravy a revize el.               | 119.910,-   |  |
| Vybavení tříd                     | 200.307,-   |  |
| Stolařské práce v rámci oprav     | 82.308,-    |  |
| Nátěry-hřiště                     | 29.800,-    |  |
| Stavební úpravy-DM,škola, chodník | 256.596,-   |  |
| DM-vybavení pokojů                | 51.162,-    |  |
| Vybavení PC                       | 399.000,-   |  |
| SW                                | 95.507,-    |  |
| Výměna podlahové krytiny-jídelna  | 57.000,-    |  |

Opuštění a převod nemovitostí:

- Areál Školního statku
  - Stavby (účet 021) 6.606.389,-
  - Dlouhodobý hmotný majetek (účet 022) 4.388.379,-
  - Drobný dlouhod.hm.majetek (účet 028) 749.557,40
  - Majetek vedený na podrozvah.účtech 33.736,33
  - Pozemky (účet 031) 5.367.576,-
  - Živý inventář 440.369,19

Pořízení movitého majetku:

- přívěs + plachta (autoškola) 37.647,- škola
- osobní automobil Hyundai 235.500,- investiční fond školy

## OBSAH:

|  |    |
|--|----|
| a) základní údaje o škole .....  | 2  |
| b) přehled oborů vzdělání ve školním roce 2012/13 .....  | 4  |
| c) Rámcový popis personálního zabezpečení školy .....  | 5  |
| d) údaje o přijímacím řízení pro školní rok 2013/14 .....  | 6  |
| e) údaje o výsledcích vzdělávání žáků, včetně závěrečných zkoušek, maturitních zkoušek a absolutorii ..... | 7  |
| f) Přehled výchovných opatření ve školním roce 2012/2013 .....   | 14 |
| g) Údaje o třídách a počtech žáků ve školním roce 2012/2013 .....  | 15 |
| h) údaje o prevenci sociálně patologických jevů .....  | 16 |
| ch) údaje o dalším vzdělávání pedagogických pracovníků .....   | 17 |
| i) údaje o aktivitách a prezentaci školy na veřejnosti .....   | 18 |
| i1) sportovní aktivity a soutěže .....   | 18 |
| i2) ostatní soutěže .....  | 18 |
| i3) Přehled volnočasových a ostatních aktivit Domova mládeže .....   | 19 |
| i4) Ostatní aktivity a prezentace školy na veřejnosti .....  | 20 |
| i5) Studentský klub ve školním roce 2012/2013 .....  | 21 |
| i6) Přehled projektů uskutečněných na základě získaných grantů v období od 1.1.2012 do 31.12.2012 ..       | 22 |
| j) údaje o výsledcích inspekční činnosti provedené ČŠI .....   | 23 |
| k) autoevaluace školy .....  | 23 |
| k1) Podmínky ke vzdělávání .....   | 23 |
| k2) Podpora žákům, spolupráce s rodiči .....   | 24 |
| k3) Průběh vzdělávání .....  | 24 |
| k4) Řízení školy, DVPP .....   | 24 |
| k5) Výsledky práce školy .....   | 25 |
| k6) Výsledky vzdělávání .....  | 25 |
| l) základní údaje o hospodaření školy za rok 2011 .....  | 26 |

Bystřice nad Pernštejnem  
30. 9. 2013

Mgr. Miroslav Novák  
ředitel školy

Schválila školská rada dne 22.10.2013

Předseda Školské rady

Mgr. Josef Vojta

---



**Česká školní inspekce  
Inspektorát v Kraji Vysočina**

**PROTOKOL**

čj. ČŠIJ-741/12-J

o státní kontrole podle ustanovení § 174 odst. 2 písm. d) zákona č. 561/2004 Sb., o předškolním, základním, středním, vyšším odborném a jiném vzdělávání (školský zákon), ve znění pozdějších předpisů, a zákona č. 552/1991 Sb., o státní kontrole, ve znění pozdějších předpisů.

**I.**

**Kontrolovaná osoba**

**Název:** Vyšší odborná škola a Střední odborná škola  
zemědělsko-technická Bystřice nad Pernštejnem

**Sídlo:** Dr. Veselého 343, 593 17 Bystřice nad Pernštejnem

**IČO:** 48 895 504

**Identifikátor:** 600 015 891

**Zastoupená:** Mgr. Miroslavem Novákem, ředitelem školy

**Zřizovatel:** Kraj Vysočina

**Právní forma:** příspěvková organizace

**Místo kontroly:** Dr. Veselého 343, Bystřice nad Pernštejnem

**Termín kontroly:** 11., 12. a 19. říjen 2012

**Kontrolované období:** školní roky 2011/2012 a 2012/2013

**II.**

**Předmět kontroly**

Státní kontrola dodržování vybraných ustanovení § 174 odst. 2 písm. d) zákona č. 561/2004 Sb., o předškolním, základním, středním, vyšším odborném a jiném vzdělávání (školský zákon), ve znění pozdějších předpisů, které se vztahují k poskytování vzdělávání a školských služeb.

### III. Kontrolní zjištění

1. **Kontrola vedení evidence úrazů podle ustanovení § 1 vyhlášky č. 64/2005 Sb., o evidenci úrazů dětí, žáků a studentů, ve znění pozdějších předpisů**  
Škola vede knihu úrazů, včetně stanovených údajů.  
V kontrolované oblasti nebylo zjištěno porušení uvedeného právního předpisu.
2. **Kontrola záznamů o úrazu a jejich zasilání podle ustanovení § 2 a 4 vyhlášky č. 64/2005 Sb., ve znění pozdějších předpisů**  
Škola vyhotovovala záznamy o úrazech a zaslala je ve stanovené lhůtě určeným orgánům a institucím.  
V kontrolované oblasti nebylo zjištěno porušení uvedeného právního předpisu.
3. **Kontrola údajů uvedených ve školní matrice podle ustanovení § 28 odst. 2 školského zákona, ve znění pozdějších předpisů**  
Škola vedla školní matriku se všemi požadovanými údaji.  
V kontrolované oblasti nebylo zjištěno porušení uvedeného právního předpisu.
4. **Kontrola správnosti a úplnosti údajů zapsaných v rejstříku škol a školských zařízení podle ustanovení § 144 odst. 1 školského zákona, ve znění pozdějších předpisů**  
Údaje zapsané v rejstříku škol a školských zařízení souhlasily se skutečností.  
V kontrolované oblasti nebylo zjištěno porušení uvedeného právního předpisu.
5. **Kontrola vydání a obsahu školního řádu podle ustanovení § 30 odst. 1 písm. a) až d) školského zákona, ve znění pozdějších předpisů**  
Ředitel školy vydal školní řád, který upravoval oblasti stanovené obecně závazným právním předpisem.  
V kontrolované oblasti nebylo zjištěno porušení uvedeného právního předpisu.
6. **Kontrola obsahu školního řádu podle ustanovení § 30 odst. 2 školského zákona, ve znění pozdějších předpisů**  
Školní řád obsahoval pravidla pro hodnocení výsledků vzdělávání žáků.  
V kontrolované oblasti nebylo zjištěno porušení uvedeného právního předpisu.
7. **Kontrola zveřejnění školního řádu podle ustanovení § 30 odst. 3 školského zákona, ve znění pozdějších předpisů**  
Ředitel školní řád zveřejnil a prokazatelně s ním byli seznámeni zaměstnanci a žáci školy.  
V kontrolované oblasti nebylo zjištěno porušení uvedeného právního předpisu.

**8. Kontrola ukončování středního vzdělávání v souladu s příslušnými ustanoveními vyhlášky č. 177/2009 Sb., o bližších podmínkách ukončování vzdělávání ve středních školách maturitní zkouškou, ve znění pozdějších předpisů.**

Ukončování vzdělávání ve školním roce 2011/2012 probíhalo v souladu s právním předpisem.

**V kontrolované oblasti nebylo zjištěno porušení uvedeného právního předpisu.**

**IV.  
Odůvodnění**

- 1) Škola evidovala úrazy v knize úrazů se všemi požadovanými údaji – pořadovým číslem úrazu, jménem, příjmením, datem narození zraněného, popisem úrazu, popisem události, při které došlo k úrazu, zda a kým byl úraz ošetřen a podpisem zaměstnance, který provedl zápis. Ve školním roce 2011/2012 škola evidovala celkem 10 úrazů žáků. V letošním školním roce škola ke dni konání inspekce evidovala 2 úrazy žáků.
- 2) Vyhotovené záznamy o úrazu škola zaslala na předepsaném formuláři stanoveným orgánům a institucím v určeném termínu. Škola provádí aktualizaci těchto záznamů. Ve školním roce 2011/2012 škola odeslala celkem 5 záznamů o úrazu. V letošním školním roce škola odesílala jeden záznam o úrazu.
- 3) Školní matrika obsahovala následující údaje o žákovi – jméno, příjmení, rodné číslo, státní občanství, místo narození, místo trvalého pobytu, údaje o předchozím vzdělávání, obor, formu a délku vzdělávání, datum zahájení vzdělávání ve škole, údaje o průběhu a výsledcích vzdělávání, údaje o tom, zda je žák zdravotně postižen, zdravotně znevýhodněn či sociálně znevýhodněn. Dále obsahuje údaje o zdravotní způsobilosti ke vzdělávání, které by mohly mít vliv na průběh vzdělávání, datum a údaje o zkoušce, kterou je vzdělávání ve škole ukončeno. Dále u nezletilých žáků jméno a příjmení zákonného zástupce žáka, místo jeho trvalého pobytu, adresu pro doručování písemností a telefonické spojení. Kontrolována byla školní matrika v elektronické podobě.
- 4) Kontrolou dokumentů, školní matriky a jejich porovnáním s výpisem z rejstříku škol a školských zařízení ze dne 3. 10. 2012 a skutečností bylo zjištěno, že všechny uvedené údaje souhlasí se skutečností.
- 5) Ředitel školy vydal školní řád s platností od 22. 10. 2010. Školní řád obsahoval podrobnosti k výkonu práv a povinností žáků a jejich zákonných zástupců, podrobnosti o pravidlech vzájemných vztahů s pedagogickými pracovníky, upravoval provoz a vnitřní režim školy, podmínky zajištění bezpečnosti a ochrany zdraví žáků a jejich ochrany před sociálně patologickými jevy a před projevy diskriminace, nepřátelství nebo násilí a podmínky zacházení s majetkem školy ze strany žáků.
- 6) Předložený školní řád obsahoval stanovená pravidla pro hodnocení výsledků vzdělávání žáků školy.

- 7) Školní řád byl zveřejněn ve škole na přístupném místě. Žáci i zaměstnanci školy s ním byli prokazatelným způsobem seznámeni.
- 8) Předmětem kontroly bylo dodržení ustanovení uvedeného právního předpisu u oboru vzdělání 64-42-M/040 Management cestovního ruchu třídy 4. B ve školním roce 2011/2012. Byly předloženy dokumenty k ukončování středního vzdělávání žáků uvedeného oboru vzdělání. Ředitel školy stanovil konkrétní termín ústních zkoušek společné části, povinných a nepovinných zkoušek profilové části maturitní zkoušky. Stanovil formy jednotlivých zkoušek a jmenoval maturitní komise pro jarní zkušební období. Žáci se neúčastnili vyučování v rozsahu pěti vyučovacích dnů, což je doba určená pro přípravu k vykonání maturitní zkoušky. Požadavky kladené právním předpisem na ústní i praktické zkoušky byly splněny, včetně počtu témat a doby konání jednotlivých zkoušek. Jednotlivé protokoly maturitní zkoušky byly řádně vedeny.

#### V.

#### Shrnutí výsledků kontroly

Kontrolou dodržování uvedených vybraných ustanovení zákona č. 561/2004 Sb., ve znění pozdějších předpisů, které se vztahují k poskytování vzdělávání a školských služeb, nebylo zjištěno porušení.

#### VI.

#### Doklady a materiály, o které se kontrolní zjištění opíralo

1. Zřizovací listina školy, č. j. KUJIP00228JZ, ze dne 17. 6. 2003
2. Dodatky zřizovací listiny v počtu 25
3. Rozhodnutí MŠMT, č. j. MSMT-18504/2012-25, ze dne 17. 5. 2012
4. Rozhodnutí KÚ Kraje Vysočina, č. j. KUJI1836/2012, ze dne 9. 1. 2012
5. Výpis z rejstříku škol a školských zařízení, ze dne 3. 10. 2012
6. Doklady o nejvyšším dosaženém vzdělání ředitele školy
7. Jmenování do funkce ředitele školy, ze dne 17. 4. 2012
8. Výkaz R 13-01 o ředitelství škol podle stavu k 30. 9. 2012, ze dne 8. 10. 2012
9. Písemná dokumentace k maturitním zkouškám ve školním roce 2011/2012 pro obor vzdělání 64-42-M/040 Management cestovního ruchu, třídy 4. B
10. Časový harmonogram školní části maturitních zkoušek, ze dne 7. 5. 2012
11. Jmenování předsedy maturitní komise, ze dne 29. 2. 2012
12. Jmenování zkušební komise, ze dne 30. 3. 2012
13. Úkoly a odpovědnost, ze dne 30. 3. 2012
14. Témata pro maturitní zkoušku ve školním roce 2011/2012
15. Protokol o průběhu profilové části a ústních zkoušek společné části maturitní zkoušky oboru vzdělání 64-42-M/040 Management cestovního ruchu, třídy 4. B ve školním roce 2011/2012



16. Protokoly o výsledcích profilové části maturitní zkoušky žáků oboru vzdělání 64-42-M/040 Management cestovního ruchu, třídy 4. B ve školním roce 2011/2012
17. Výroční zpráva o činnosti školy za školní rok 2011/2012, ze dne 27. 9. 2012
18. Školní matrika v elektronické podobě
19. Kniha úrazů, vedená od 1. 9. 2002
20. Písemné záznamy a vedená dokumentace o úrazech žáků
21. Třídní výkazy a katalogové listy žáků
22. Školní řád, vydaný dne 22. 10. 2010
23. Seznámení se školním řádem pro školní rok 2012/2013, ze dne 27. 8. 2012

## II. Poučení

*Podle ustanovení § 17 zákona č. 552/1991 Sb., ve znění pozdějších předpisů, může kontrovaná osoba proti tomuto protokolu podat písemné a zdůvodněné námítky, a to do 5 dnů ode dne seznámení s protokolem. Případné námítky zašlete na adresu: Česká školní inspekce, PhDr. Mgr. Milan Matějů, Pražská 127, 393 01 Pelhřimov.*

Složení inspekčního týmu a datum vyhotovení protokolu

Česká školní inspekce  
Inspektorát v Kraji Vysočina  
pracoviště Pražská 127  
393 01 Pelhřimov

PhDr. Mgr. Milan Matějů, školní inspektor

Mgr. Jaromír Havel, školní inspektor

Pelhřimov 19. října 2012

Datum a podpis ředitele školy potvrzující seznámení s protokolem a předání stejnopisu protokolu

(razítko)

Mgr. Miroslav Novák, ředitel školy

Vyšší odborná škola  
a Střední odborná škola  
zemědělsko-technická  
Bystřice nad Pernštejnem  
IČ: 49 095 504

Bystřice nad Pernštejnem .....  
*M. N. d. N.*